

# bruksanvisning



Cylinda T3400F

**Cylinda**  
år efter år





Bäste Cylinda kund!

Välkommen till familjen av Cylinda kunder.

Vi hoppas att ni får många års nytta av er nya maskin.

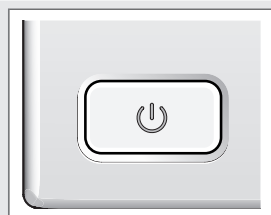
Maskinen har många fi nesser. För att få största möjliga nytta av dess funktioner rekommenderar vi att ni läser bruksanvisningen innan ni använder maskinen. Information om hur man undviker följder för miljön lämnas i bruksanvisningen.

## Bruksanvisning

Torktumlare  
CylindaT3400F

WARNING: Läs bruksanvisningen innan du använder maskinen.

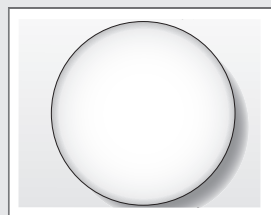
## SNABBGUIDE



1.

TRYCK PÅ HUVUDSTRÖMBRYTAREN.

Lägg in plaggen och stäng luckan.



2.

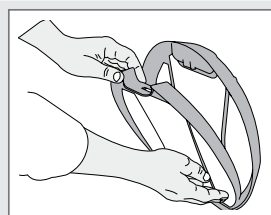
VÄLJ ETT PROGRAM OCH VALFRIA  
ALTERNATIV

Vrid programväljaren till det nödvändiga programmet.



3.

TRYCK PÅ KNAPPEN START



4.

TORKPROGRAM KLART

Texten Klart visas på displayen när programmet är klart.

Rengör luddfiltret efter varje torkning.

Stäng av huvudströmbrytaren.

Stäng luckan.

# INNEHÅLL

<b>INNAN DU ANVÄNDER MASKINEN FÖRSTA GÅNGEN</b>	<b>4</b>	<b>SKÖTSEL OCH RENGÖRING</b>	<b>12</b>
Språkval	4	Rengöra luddfiltret	12
Tvättmärkning	4	Rengöra maskinens utsida	12
<b>SÄKERHETSINSTRUKTIONER</b>	<b>5</b>	<b>FELSÖKNING</b>	<b>13</b>
Allmänt	5	Maskinen startar inte	13
Säkerhet	5	Maskinen blir helt strömlös under programmets gång	13
Installation	5	Torkningen tar för lång tid	13
Förpackningsmaterial	5	Felmeddelanden	13
Återvinning	5	<b>TEKNISK INFORMATION</b>	<b>14</b>
Barnsäkerhet	6	Maskinen startar inte	14
Barnsäker start	6	<b>SERVICE</b>	<b>15</b>
För att aktivera/inaktivera barnspärren	6	Innan du kontaktar service	15
<b>BESKRIVNING AV TORKTUMLAREN</b>	<b>7</b>	<b>INSTALLATION</b>	<b>16</b>
Har kläderna centrifugerats?	8	Torktumlarens placering	16
Material som kan torktumlas	8	Elinstallation	18
Material som inte får torktumlas	8	Anslutning vid leverans	18
Statisk elektricitet	8	Omkoppling	18
<b>TORKTUMLING</b>	<b>9</b>	Myntautomat	18
Sortera plaggen	9	<b>HÄNGNING AV LUCKA</b>	<b>19</b>
Välja program	9		
Tryck på knappen start.	10		
Torkprogram klart	10		
<b>INSTÄLLNINGAR</b>	<b>11</b>		
Du kan göra följande inställningar	11		
Så här väljer du inställningarna:	11		
Hörbar volym	11		
Språk	11		
Barnsäker	11		
Element 2	11		

# INNAN DU ANVÄNDER MASKINEN FÖRSTA GÅNGEN

## SPRÅKVAL

Du blir ombedd att välja språk i displayen när du anslutit din maskin och startar för första gången.

Gör så här:

1. Vrid på programväljaren och välj mellan: US English, English, Svenska, Dansk, Norsk, Suomi, Français, Deutsch, Italiano, Espanol, Русский, Nederlands.
2. Tryck på Stop för att spara inställningen.

## TVÄTTMÄRKNING

Vissa material är känsliga för torktumling. Kontrollera och följ alltid textiliernas tvättmärkning och läs mer i kapitel, Råd och tips innan du torktumlar.

### **OBS!**

När du startar torktummlaren första gången eller efter ett längre stillestånd kan ett lätt dunkande höras. Detta ljud är normalt och försvinner efter några torkningar.



## ⚠ SÄKERHETSINSTRUKTIONER

### ALLMÄNT



Läs bruksanvisningen och förvara den på en säker plats!

- Maskinen kan användas på offentliga platser.
- Reparationer och underhåll gällande säkerhet eller prestanda måste utföras av kvalificerad fackman.
- Maskinen ska användas endast för torktumling, så som beskrivs i denna bruksanvisning.
- Reparationer och underhåll gällande säkerhet eller prestanda måste utföras av kvalificerad fackman.
- Skadade strömsladdar måste repareras endast av kvalificerad elektriker.
- Tillräcklig ventilation är nödvändig för att förhindra att rök från öppen eld eller ångor från utrustning som förbränner andra bränslen sugas in i rummet när torktummlaren är igång.
- Torka inte smutsig tvätt i torktummlaren.
- Plagg som har fläckar bestående av t.ex. matolja, aceton, alkohol, bensin, fotogen, fläckborttagningsmedel, terpentin, vax och vaxborttagningsmedel ska tvättas i varmt vatten med extra tvättmedel innan de läggs i torktummlaren.
- Material såsom skumgummi, latex, plast, vattentäta textilier, gummibelagda material och kläder samt skumgummifyllda kuddar får inte torkas i torktummlaren.
- Sköljmedel eller liknade produkter bör användas enligt tvättmedelsfabrikantens rekommendationer.
- Maskinen kan användas av barn från 8 år och uppåt och av personer med nedsatt fysisk eller mental förmåga, minnesförlust eller som saknar erfarenhet och kunskap.  
Dessa personer måste övervakas när de använder maskinen eller så ska de ha instruktioner om hur maskinen ska användas och förstå riskerna som kan uppstå.
- Barn måste övervakas för att undvika att de leker med maskinen.
- Barn under 3 år ska hållas borta från maskinen såvida de inte övervakas konstant.
- Ta bort alla föremål ur fickor, såsom tändare och tändstickor.

### SÄKERHET

- Maskinen får inte användas för att torka plagg som har kemtvättats hemma eller tyger som kan innehålla rester av lättantändliga vätskor.
- Torktummlaren är skyddad med en överhettningsskyddare. Den stänger av maskinen om temperaturen blir för hög.
- Den sista delen av torkcykeln sker utan värme (nedkylningscykel) för att säkerställa att föremålen är i en temperatur som garanterar att plaggen inte skadas.

#### ⚠ VARNING! VARM YTA!

När torktummlaren är igång blir torktummlarens baksida mycket varm. Låt maskinen svalna helt innan du vidrör baksidan.

#### ⚠ VARNING!

Stoppa aldrig maskinen innan torkcykeln är klar, såvida inte alla plagg snabbt tas ut från maskinen och sprids ut så att värmen leds bort.

### INSTALLATION

Se kapitel Installation.

### FÖRPACKNINGSMATERIAL

Sortera avfallsmaterial i enlighet med lokala riktlinjer.

### ÅTERVINNING

Denna maskin är tillverkad och märkt för återvinning. Maskinen måste göras obrukbar om den ska sluta användas för att förhindra personskada. Kontakta din kommun för information om var och hur maskinen ska återvinnas på rätt sätt.



## ⚠ SÄKERHETSINSTRUKTIONER

### BARNSÄKERHET

#### ⚠ VARNING!

#### LÅT INTE BARN LEKA MED TORKTUMLAREN.

- Om luckan öppnas när ett program körs kan plaggen vara mycket varma, med risk för brännskador.
- Torktumlaren startar inte automatiskt när luckan stängs (exempelvis om ett barn stänger luckan från insidan).

### BARNSÄKER START

Genom att aktivera funktionen för barnsäker start kan du hindra barn från att starta torktumlaren eller ändra det aktuella programmet.

Se kapitlet Inställningar.

### FÖR ATT AKTIVERA/INAKTIVERA BARNSPÄRREN

Gör så här för att öppna menyn för inställningar:

1. Stäng av maskinen med huvudströmbrytaren.
2. Tryck in knappen Stop och sätt på maskinen med huvudströmbrytaren. Tryck sedan på knappen Stop 5 gånger inom 10 sekunder.
3. Välj den inställning du vill ändra på genom att vrida på programväljaren.
4. Tryck en gång på knappen Stop.
5. Ändra och spara inställning enligt beskrivning nedan.
6. Tryck på knappen Start för att återgå till programmenyn.

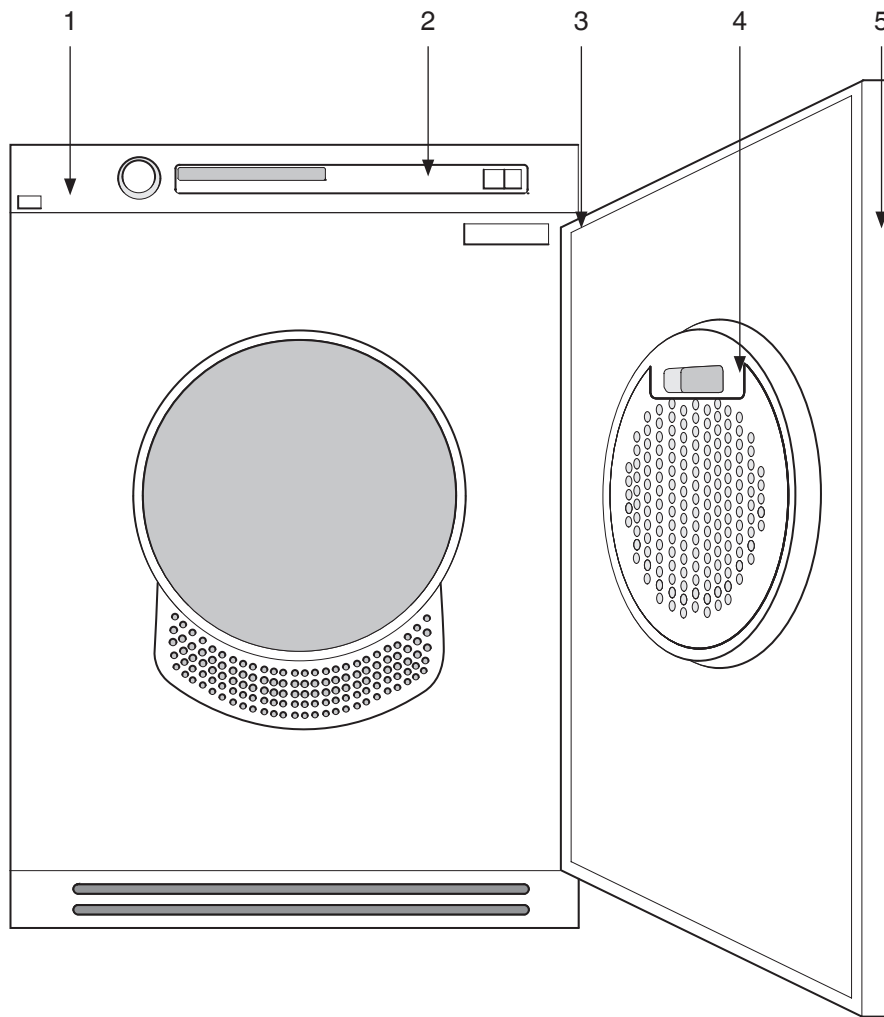
För att förhindra att barn startar maskinen kan man aktivera en barnspärr.

1. Vrid på programväljaren, välj Barnsäker På eller Barnsäker Av.
2. Tryck på knappen Stop en gång för att spara inställningen.

Man kopplar temporärt ur barnspärren genom att samtidigt trycka på knapparna Start och Stop. Barnspärren är då urkopplad i 3 minuter.



## BESKRIVNING AV TORKTUMLAREN



1. Gångjärnstappar (upptill och nedtill)
2. Täckplatta
3. Plastpluggar (på de övre och undre kanterna)
4. Låshake
5. Gångjärn (vänster + höger sida)



## ⚠ RÅD OCH TIPS INNAN DU TORKTUMLAR

Här följer några tips som kan hjälpa dig innan du börjar torktumla.

### HAR KLÄDERNA CENTRIFUGERATS?

Plagg som ska torktumlas bör centrifugeras med 1 000 varv/ min eller snabbare. Högre centrifugeringshastigheter sparar energi och reducerar torktiden.

### MATERIAL SOM KAN TORKTUMLAS

☐ Den här symbolen innebär att materialet är lämpligt för torktumling. Tyger som är bäst lämpade att torktumla är bomullstyger, frotté och syntetmaterial. Plaggen blir mjukare och lättare när de torktumlas än när de hängs upp för att torka.

#### **OBS!**

Torktumlaren orsakar inte betydande slitage på tyger. Luddet som samlas i luddfiltret består av damm och fiberrester som bildas när plaggen används.

### MATERIAL SOM INTE FÅR TORKTUMLAS

☒ Den här symbolen innebär att materialet inte är lämpligt för torktumling. Vissa material kan smälta eller utgöra en brandfara om de utsätts för värme, och andra material kan förlora sin form eller krympa.

Torktumla inte heller följande:

- Material som är märkta "Torka inte nära värme".
- Plagg som har kemtvättats hemma.
- Skumplast.
- Glasfibermaterial.
- Ylle får inte torktumlas på grund av risken för att det kan filta sig.

### STATISK ELEKTRICITET

För att minska risken för statisk elektricitet i tvätten efter torktumling kan du göra följande:

- Använda mjukmedel vid tvättning.
- Vänta fem minuter efter att torkprogrammet avslutats innan du öppnar luckan och tar ut tvätten ur torktumlaren.

#### **OBS!**

Du kan stoppa torktumlaren genom att trycka på knappen Stop i tre sekunder eller genom att öppna luckan. I båda fallen stoppas programmen och startas om från början vid återstart. Om du inte vill starta om programmet, ta omedelbart ut all tvätt och sprid ut den för att låta värmen försvinna.

# TORKTUMLING

Nedan följer steg för steg-instruktioner som hjälper dig att uppnå bästa möjliga torktumlingsresultat.

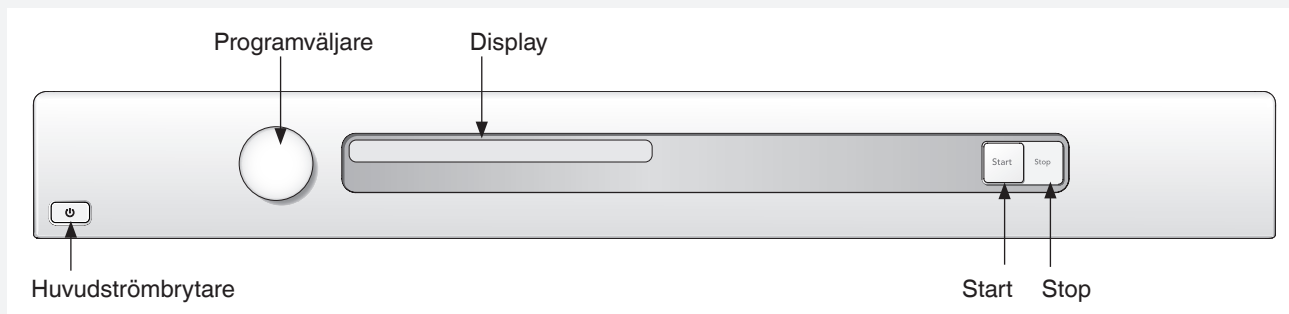
## SORTERA PLAGGEN

Du uppnår de mest enhetliga torktumlingsresultaten om plaggen är tillverkade av samma typ av material. Öppna

dragkedjor, fäst bälten, sortera plaggen och justera mängden och temperaturen.

Tryck på huvudströmbrytaren tills displayen tänds. Öppna luckan, lägg in plaggen och stäng luckan.

## VÄLJA PROGRAM



Välj ett program genom att vrida programväljaren. Det valda programmet visas i displayfönstret.

Förslag på vad programmen kan användas till:

För programmen Auto extratorrt, Auto skåptorrt och Auto normaltorrt finns två temperaturlägen. Dels normal temperatur men även låg temperatur för känsligare textilier.

### Auto extratorrt

Normal temperatur. Detta program är till för textilier som är extra svåra att torka, t ex jeans med mycket tjocka sömmar.

### Auto skåptorrt

Normal temperatur. De här programmet stänger av värmen när tvätten är torr utan att vara övertorkad. Programmet Auto skåptorrt stänger av värmen något senare än Auto normaltorrt. Prova dig fram till det som passar bäst.

### Auto normaltorrt

Normal temperatur. De här programmet stänger av värmen när tvätten är torr utan att vara övertorkad. Programmet Auto skåptorrt stänger av värmen något senare än Auto normaltorrt. Prova dig fram till det som passar bäst.

### Auto extratorrt

Låg temperatur. Detta program är till för textilier som är extra svåra att torka, t ex jeans med mycket tjocka sömmar.

### Auto skåptorrt

Låg temperatur. De här programmet stänger av värmen när tvätten är torr utan att vara övertorkad. Programmet Auto skåptorrt stänger av värmen något senare än Auto normaltorrt. Prova dig fram till det som passar bäst.

### Auto normaltorrt

Låg temperatur. De här programmet stänger av värmen när tvätten är torr utan att vara övertorkad. Programmet Auto skåptorrt stänger av värmen något senare än Auto normaltorrt. Prova dig fram till det som passar bäst.

### Auto stryktorrt

Det här programmet stänger av värmen när tvätten är lagom fuktig för strykning eller mangling.

### Tidsprogram 1:20

80 minuter, programmet och torkresultatet anpassas efter programtiden.

### Tidsprogram 1:00

60 minuter, programmet och torkresultatet anpassas efter programtiden.

### Tidsprogram 0:40

40 minuter, programmet och torkresultatet anpassas efter programtiden.

### Tidsprogram 0:20

20 minuter, programmet och torkresultatet anpassas efter programtiden.



## TORKTUMLING

### TRYCK PÅ KNAPPEN START.

En uppskattning av den återstående torktiden visas på displayen några minuter efter att torkprogrammet startar. Exempel: 1:35 innebär att det tar ca 1 timme och 35 minuter för plaggen att torka. Om alternativet Skrynkelskydd har valts roterar trumman i tre sekunder per minut i två timmar efter att programmet är klart. Den faktiska återstående tiden kan vara längre än den uppskattade tiden som visas på displayen. Den återstående tiden visas då som 0:15 tills plaggen är tillräckligt torra. Om du har valt Tidsbesparing visar displayen i stället 0:05. Du kan stoppa torktummlaren genom att trycka på knappen Stop i tre sekunder eller genom att öppna luckan. I båda fallen stoppas programmen och startas om från början vid återstart.

#### **OBS!**

Programmet påverkas inte om du ändrar programväljaren när programmet har startats.

### TORKPROGRAM KLART

Texten Klart visas på displayen när programmet är klart. Om alternativet Skrynkelskydd har valts roterar trumman i tre sekunder per minut i två timmar efter att programmet är klart.

#### **Bakgrundsbelysning**

Två minuter efter att torkprogrammet är klart går bakgrundsbelysningen på displayen och alternativknapparna in i energisparläge. Vrid programväljaren om du vill aktivera maskinen.

#### **TIPS:**

Rengör luddfiltret i ytterluckan efter varje torkning. Se kapitlet Skötsel och rengöring.

#### **WARNING!**

Om luddfiltret blir igensatt kan maskinens automatiska överhettningsskydd aktiveras. Rengör filtret, vänta tills maskinen har svalnat och försök sedan att starta den. Om den fortfarande inte startar: Kontakta service.

#### **När torkningen har slutförts**

Stäng av huvudströmbrytaren. Ta ut kläderna och stäng luckan för att förhindra att små barn klättrar in i maskinen.

# INSTÄLLNINGAR

## DU KAN GÖRA FÖLJANDE INSTÄLLNINGAR

- Språk
- Barnsäker
- Hörbar volym
- Värmare 2

## SÅ HÄR VÄLJER DU INSTÄLLNINGARNA:

Gör så här för att öppna inställningsmenyn:

1. Stäng av maskinen med huvudströmbrytaren.
2. Tryck på knappen Stop och slå på maskinen med huvudströmbrytaren. Tryck därefter på knappen Stop 5 gånger inom 10 sekunder.
3. Välj den inställning som du vill ändra genom att vrida programväljaren.
4. Tryck en gång på knappen Stop.
5. Ändra och spara inställningarna enligt beskrivningen nedan.
6. Tryck på knappen Start för att återgå till programmenyn.

## HÖRBAR VOLYM

1. Vrid programväljaren och välj Summer På eller Summer Av för att ange om torktumlaren ska hörbart indikera att programmet är klart eller att ett fel har inträffat.
2. Tryck på knappen Stop för att spara inställningen.

## SPRÅK

Du uppmanas att välja displayspråket när du har anslutit maskinen och startar den för första gången.

Gör så här:

1. Vrid programväljaren och välj mellan: US English, EU English, Svenska, Dansk, Norsk, Suomi, Français, Deutsch, Italiano, Espanol, Русский, Nederlands.
2. Tryck på knappen Stop för att spara inställningen.

## BARNSÄKER

Du kan aktivera alternativet Barnsäker start för att förhindra att barn startar maskinen.

1. Vrid programväljaren och välj "Barnsäker start på" eller "Barnsäker start av".
2. Tryck på knappen Stop för att spara inställningen.

Du kan avaktivera Barnsäker start tillfälligt genom att trycka på knapparna Start och Stop på samma gång. Barnsäker start avaktiveras i 3 minuter.

## ELEMENT 2

1. Vrid programväljaren och välj "Värmare 2 På" (5000 W/16A) eller "Värmare 2 Av" (3000W/10A) för att öka eller minska värmeeffekten.
2. Tryck på knappen Stop för att spara inställningen.

### OBS!

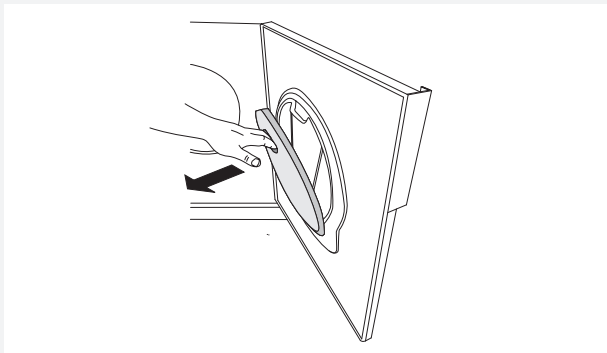
För att ändra maskinens elanslutning se kopplingsschemat som följer med maskinen. Omkoppling ska utföras av person med elbehörighet.

## SKÖTSEL OCH RENGÖRING

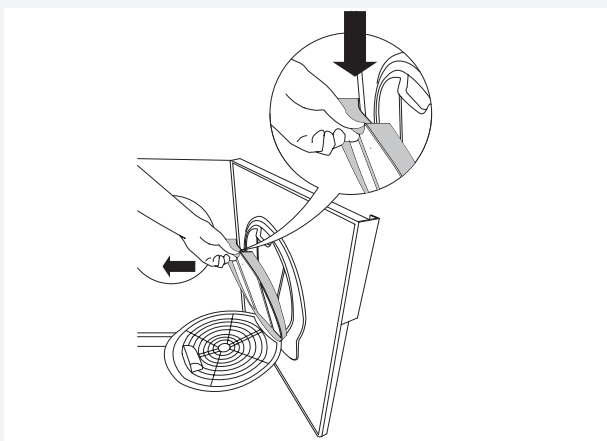
### RENGÖRA LUDDFILTRET

Luddfiltret måste rengöras efter varje torkning.

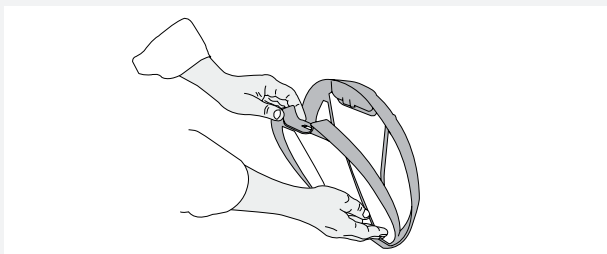
1. Fatta tag i filterhållarhandtaget och dra det mot dig för att öppna luddfiltret.



2. Öppna luddfiltret. Använd tummen för att trycka på kanten enligt bilden och dra ut filtret.



3. Använd handen eller en mjuk trasa för att avlägsna luddet från filtrets alla sidor. Använd vid behov en fuktig svamp och en liten mängd diskmedel för att avlägsna avlagringar. Torka filtret grundligt med en handduk.



4. Stäng filtret innan du stänger luckan.

### RENGÖRA MASKINENS UTSIDA

Rengör maskinens utsida och programpanelen med ett mildt rengöringsmedel. Använd inte lösningsmedel, eftersom det kan skada maskinen. Spruta inte med slang eller spreja på maskinen med vatten.

#### **OBS!**

Låt inte damm ansamlas runt maskinen. Håll området runt torktummlaren rent och svalt; damm, värme och fukt förlänger torktiderna.

**OBS!**

När du startar torktumlaren första gången eller efter ett längre stillestånd kan ett lätt dunkande höras. Detta ljud är normalt och försvinner efter några torkningar.

## MASKINEN STARTAR INTE

Kontrollera:

- att luckan är ordentligt stängd.
- att huvudströmbrytaren är intryckt.
- att inte alternativet Fördröjd start har valts. För att avbryta Fördröjd start, tryck på knappen Stop i 3 sekunder.
- att stickproppen är ansluten.
- att huvudsäkringarna är hela.
- att inte överhettningsskyddet löst ut.

**⚠ VARNING!**

Om luddfiltret inte rengörs regelbundet kan maskinens automatiska överhettningsskydd aktiveras på grund av för hög temperatur. Värmarna i maskinen stängs då av och trumman fortsätter att rotera för att maskinen ska svalna.

Kontakta service om:

- Värmefel visas i displayen.
- Max. programtid visas frekvent i displayen och tvätten inte torkar.

## MASKINEN BLIR HELT STRÖMLÖS UNDER PROGRAMMETS GÅNG

Överhettningsskyddet stänger av torktumlaren om temperaturen är för hög, t ex därför att damm täpper igen luddfiltet.

- Rensa luddfiltet.
- Vänta tills maskinen har svalnat och prova att starta. Startar den ändå inte: Ring service.

## TORKNINGEN TAR FÖR LÅNG TID

- Kontrollera att luddfiltret inte är igensatt. Se kapitlet Skötsel och rengöring.

## FELMEDDELANDEN

- Läs Torkningen tar för lång tid i det här kapitlet om Max. programtid visas i displayen.
- Gör rent luddfiltret om Rengör filtret visas i displayen.
- Kontakta service om Termistorfel visas i displayen.
- Tryck på knappen Stop för att stänga felmeddelanden.



## TEKNISK INFORMATION

### MASKINEN STARTAR INTE

Höjd:	850 mm
Bredd:	595 mm
Djup:	745 mm
Vikt (netto):	45 kg
Cylindervolym:	145 l
Max. torkkapacitet:	8 kg
Varvtal:	50-55 varv/min
Ljudtrycksnivå:	Ljudtrycksnivån är under 66 dB(A)
Märkeffekt:	Se typskylten.
Trummans material:	Rostfritt stål
Ytterhöljets material:	Pulverlackerad och varmförzinkad stålplåt eller rostfritt stål
Upställning:	Stapling eller fristående



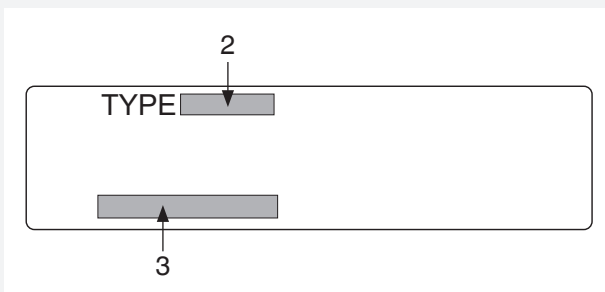
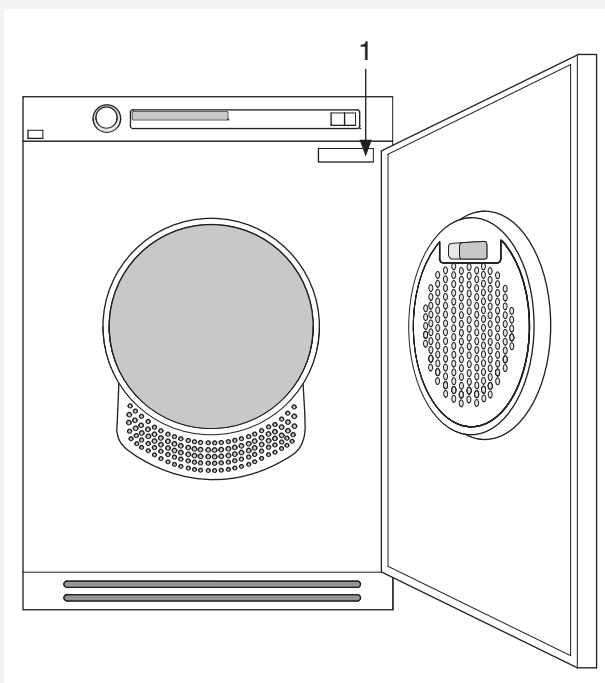
# SERVICE

## INNAN DU KONTAKTAR SERVICE

Se kapitlen Felsökning och Skötsel och rengöring för att se om du kan åtgärda problemet. Om du behöver kontakta service, se till att du vet modellbeteckningen, typbeteckningen och serienumret. Modellbeteckningen (1) hittar du på bruksanvisningens första sida och på maskinpanelen. Typbeteckningen (2) och serienumret (3) hittar du på typskylten som sitter framtill på torktumlaren inuti ytterluckan.

### OBS!

Originalreservdelar måste användas för reparationer och underhåll.



### Kontaktadress

Cylinda Service

0771-25 25 00

Du betalar endast lokal telefontaxa

[www.cylinda.se](http://www.cylinda.se)

# INSTALLATION

## TORKTUMLARENS PLACERING

Torktummlaren kan placeras fristående eller som tvättpelare. Tänk på att torktummlaren producerar värme och den bör därför inte placeras i ett alltför litet utrymme. Om rummet är mycket litet tar torkningen, på grund av den begränsade luftmängden, längre tid.

### ⚠ WARNING !

- Eventuell elinstallation ska utföras av behörig fackman.
- Maskinen får inte installeras bakom en låsbar dörr, en skjutdörr eller en dörr med gångjärn på motsatt sida av torktummlarens.
- Ventilationen i sockeln på torktummlaren får inte blockeras av någon matta eller liknande.

### OBS!

För att förbättra luftväxlingen, låt dörren vara öppen till den plats där torktummlaren är placerad.

## Fristående

Torktummlaren kan placeras bredvid tvättmaskinen. En luftspalt på minst 5 mm måste finnas mellan tvättmaskin och torktummlaren.

## Tvättpelare

Torktummlaren kan ställas ovanpå en Cylinda tvättmaskin. Då använder man de tvättpelarfästen (fotkoppar och tippskydd) som följer med maskinen. Det finns två fotkåpor och antilutnings-anordningar i lådan i trumman.

## Montera tvättpelare så här:

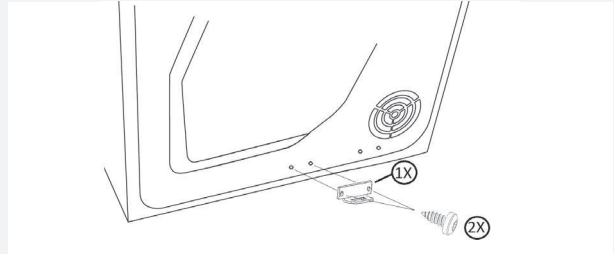
1. Skruva ur skruven som indikeras på baksidan av torktummlaren.



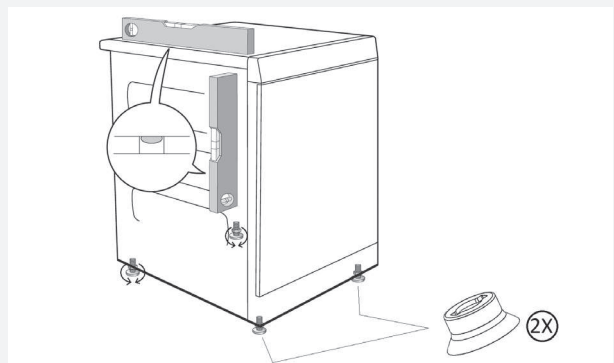
2. Fäst tippskydden med skruvarna som bilden visar.



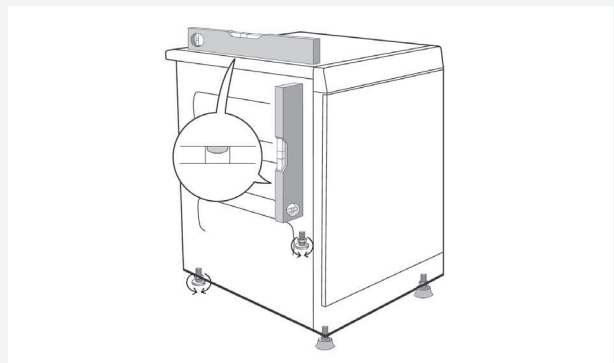
3. Ta den andra anti-lutningsanordningen och två skruvar från lådan. Säkra anti-lutningsanordningen med två skruvar på torktummlaren.



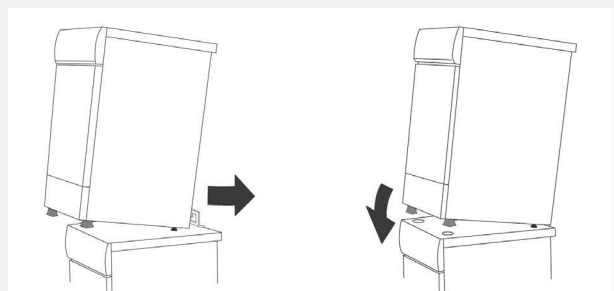
4. Montera två fotkåpor på torkarens framfötter.



5. Skruva in eller ut foten så att torktummlaren står stadigt på golvet eller på tvättmaskinen.



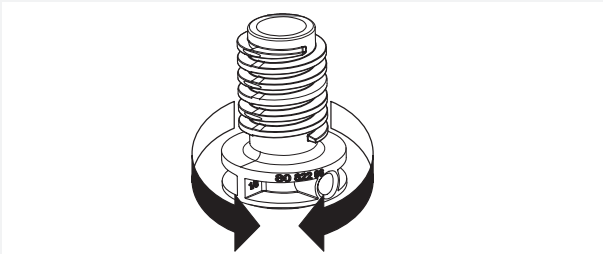
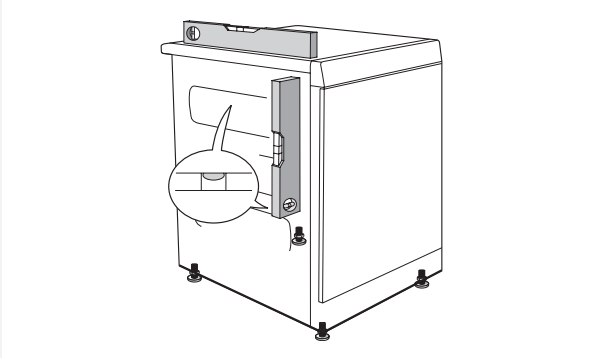
6. Skruva in eller ut foten så att torktummlaren står stadigt på golvet eller på tvättmaskinen.



# INSTALLATION

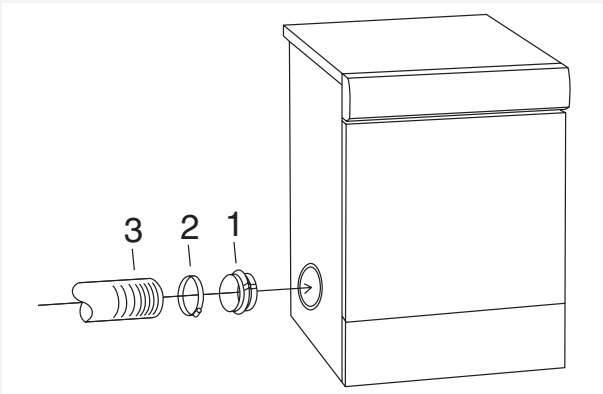
## Justera fötterna

Skruva in eller ut fötterna så att tumlaren står stadigt och vågrätt, på golvet eller på tvättmaskinen.



## Anslutning till torktummlaren

Torktummlaren har tre möjligheter till luftevakuering: på baksidan, på höger sida och på vänster sida. Vid leverans är ett hål öppet. De två övriga är täckta med lock. Torktummlaren levereras med en stos (1), ett plastband (2) och en avluftningsslang (3).

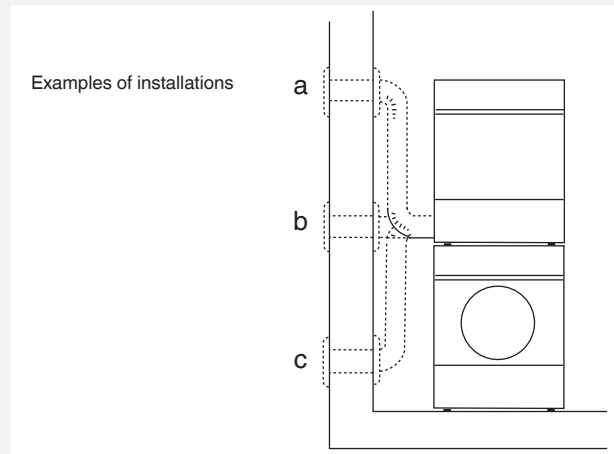


### Montera luftevakueringen enligt följande:

1. Trä avluftningsslangen på stosen och fäst med plastbandet.
2. Ta ur eventuellt plastlock om du önskar montera avluftningen till annat hål än det som redan är öppet.
3. Sätt i stos med avluftningsslang i hålet.
4. Sätt locket i det öppna hålet.

## Anslutning till evakueringskanal

Avluftningsslangen ska ledas kortaste vägen och så rakt som möjligt från torktummlaren till evakueringskanalen. Klipp eller skär av avluftningsslangen om den är för lång. Vid behov kan avluftningsslangen förlängas till max. 8 meter (innerdiameter 102 mm). Behövs längre slang krävs större innerdiameter för att bibehålla torktummlarens flätkapacitet. Eventuella böjar ska göras så mjuka som möjligt. Om 90°-böjar behöver användas får det vara högst fyra stycken. Fler böjar minskar torktummlarens flätkapacitet.

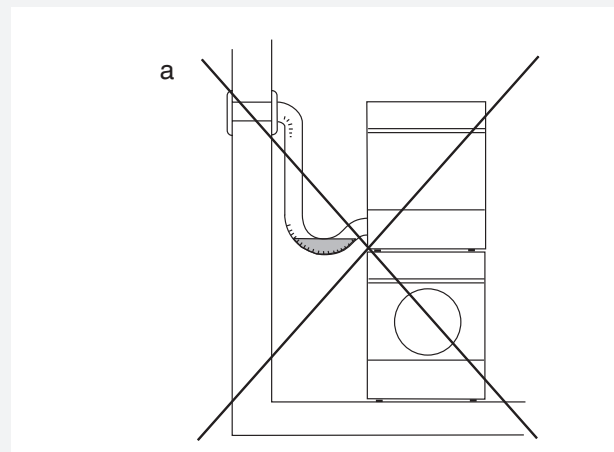


### ⚠ VARNING!

Luften från torktummlaren får inte ledas genom kanaler som används för utrustning som bränner gas eller bränslen.

## Installation i varmt klimat

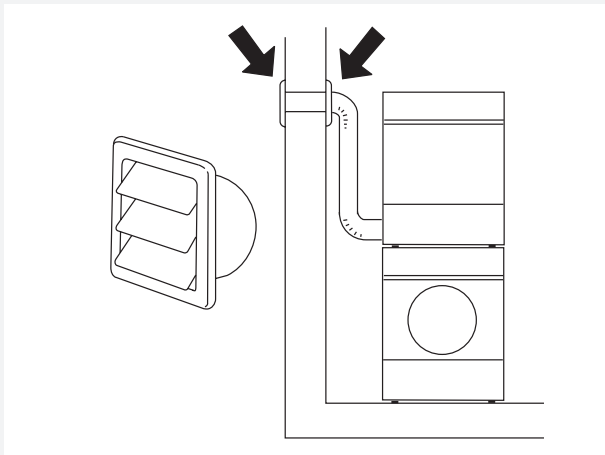
Vid installation i små utrymmen med hög luftfuktighet där temperaturen riskerar överstiga 25°C, är det risk för att kondensvatten samlas i svackan och hindrar luftflödet, med dåligt torkresultat som följd. För att undvika detta ska slangen inte monteras uppåt (a) utan horisontellt (b) eller nedåt (c) från torktummlaren.



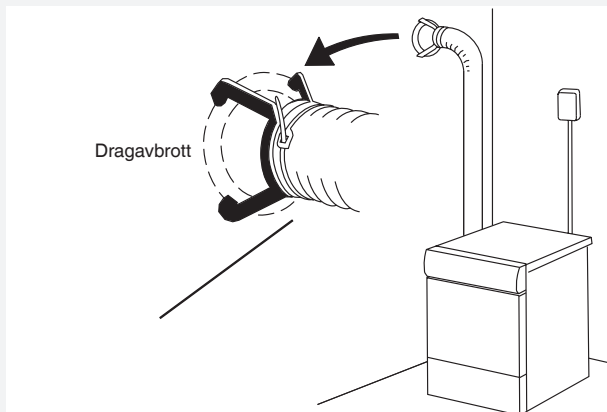
# INSTALLATION

## Tillbehör

Om avluftningsslangen leds till ett utsläpp i väggen kan man förhindra inströmning av kalluft genom att montera ett ventilationsgaller. Ventilationsgallret kan monteras antingen ut- eller invändigt.



Om det bara finns en evakueringskanal från rummet måste ett sk dragavbrott monteras.



Tillbehören kan du köpa hos din återförsäljare.

## ELINSTALLATION

Anslut maskinen genom att koppla in den i ett jordat vägguttag. Det elektriska vägguttaget måste vara placerat utanför installationsområdet så att det är lättåtkomligt.

## ANSLUTNING VID LEVERANS

- 400 V, 3-Phase, 16A
- 50 Hz
- Värmeeffekt 5000 W
- Använd en jordfelsbrytare (RCD) av typ A.

## OMKOPPLING

Omkopplingen måste utföras av en kvalificerad elektriker.

Se kapitlet Inställningar.

## MYNTAUTOMAT

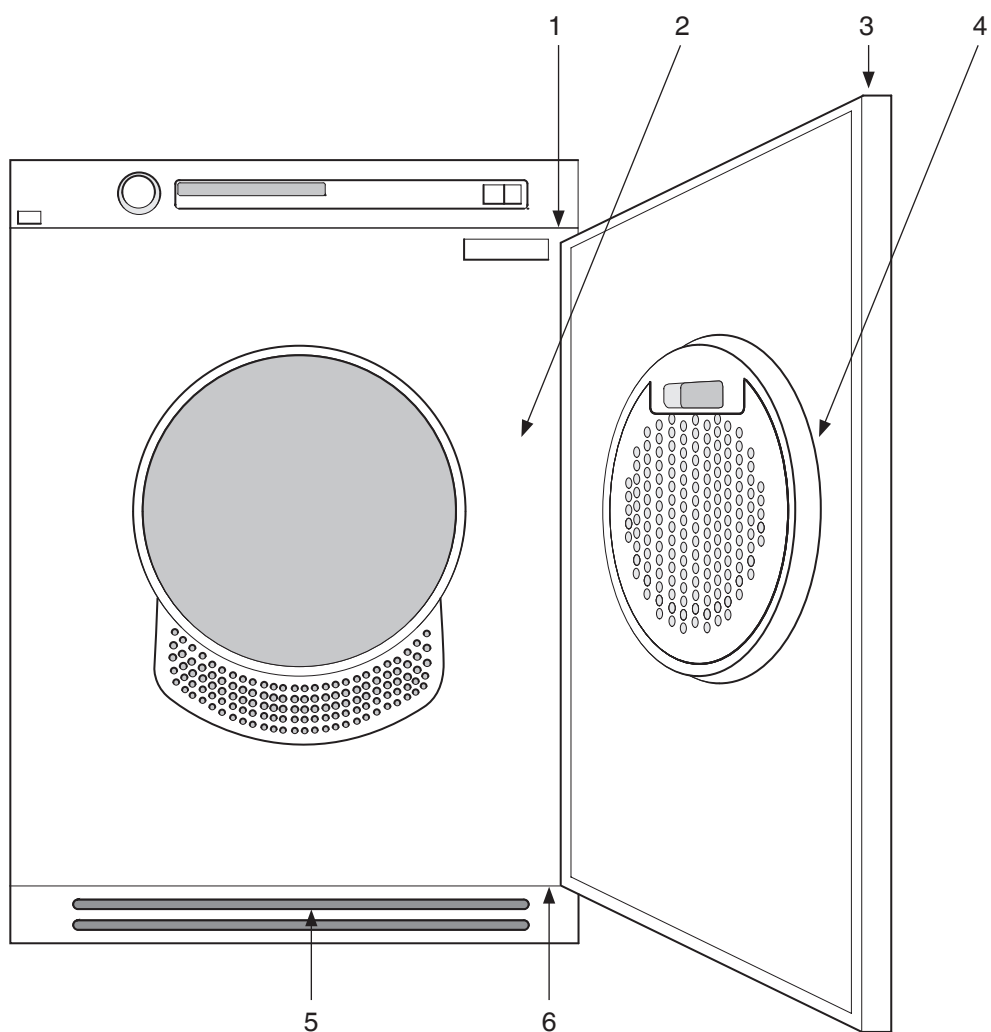
Maskinen är förberedd för installation av myntautomat. Installationen ska utföras av behörig fackman.

Till installationen behövs en anslutningskabel som försörjer myntautomaten med ström. Anslutningskabeln finns att beställa som reservdel med fabriken art.nr. 92 090 95.

Myntautomaten ska kunna kortsluta två signalledare under en tidsperiod upp till 10 minuter. Detta för att användaren ska hinna lägga i tvätt, välja program och starta programmet efter att han/hon lagt i mynt.

"Lägg i mynt" visas i displayen när man startar maskinen med huvudströmbrytaren.

## HÄNGNING AV LUCKA



1. Gångjärnstappar (upptill och nedtill)

2. Täckplatta

3. Plastpluggar (på de övre och undre kanterna)

4. Låshake

5. Gångjärn (vänster + höger sida)

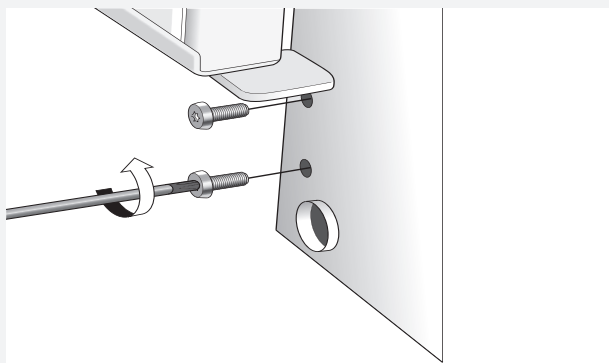
6. Plint (Socket)

# LUCKHÄNGNING

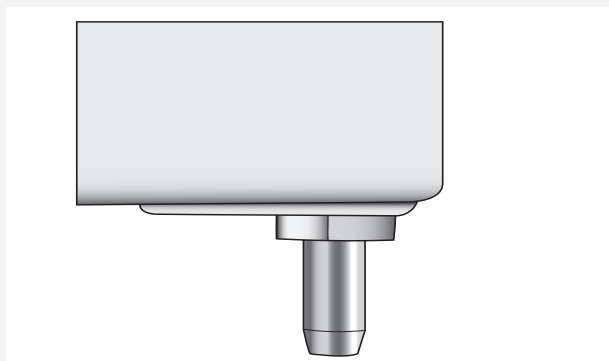
Du kan välja att hänga luckan på höger eller vänster sida.

Följ dessa instruktioner:

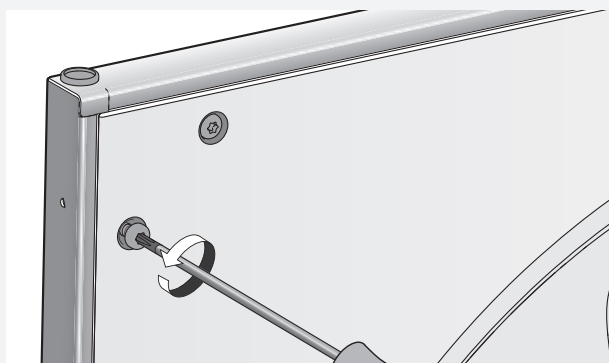
1. Ta bort plinten.
2. Ta bort gångjärnet, två skruvar.



3. Lyft upp luckan och ta av den. Stötta luckan samtidigt.
4. Ta bort luckans båda tappar (upptill och nedtill). Montera dem på maskinens andra sida. Sätt tillbaka gångjärnet.



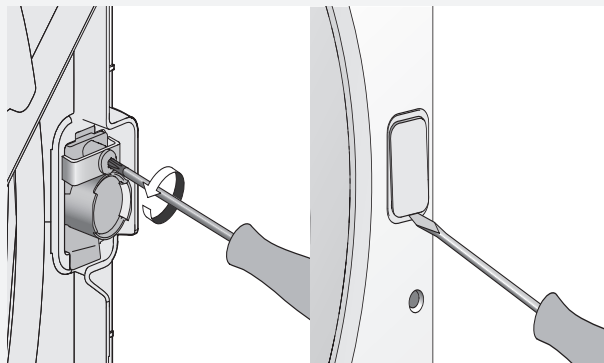
5. Lossa skruvarna (totalt 13 st.) på luckans insida.



6. Lossa luckans inre del (dra ned och lyft ut).

7. Byt plats på låshaken (magnetiskt lås) och täckplattan.

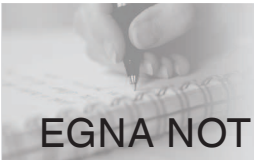
Lossa först skruven som håller låshaken (magnetiskt lås) på plats. Använd sedan en platt skruvmejsel för att ta bort täckplattan. Montera låshaken (magnetiskt lås) och täckplattan på den andra sidan.



8. Sätt tillbaka luckans inre del med skruvarna (totalt 13 st.).
9. Flytta plastpluggarna på luckans övre och undre kanter. Använd en platt skruvmejsel för att ta bort pluggarna.
10. Lossa de två skruvarna som håller handtaget på plats på luckan. Tryck ut de två plastpluggarna inuti skruvhålen på luckans andra sida. Använd de två skruvarna för att sätta fast handtaget på luckans andra sida och tryck in plastpluggarna i hålen där handtaget tidigare var monterat.
11. Sätt tillbaka luckan genom att lossa gångjärnsskruvarna något, sätta fast luckan och stänga den. Dra åt gångjärnen igen.

Sätt tillbaka plinten.





# EGNA NOTERINGAR

A series of horizontal dotted lines for writing notes on the left side of the page.

A series of horizontal dotted lines for writing notes on the right side of the page.





Vi förbehåller oss rätten att göra ändringar.

**CE** TD80.C SPO  
T3400F CYL



SV (05-14)





## service

- Vi har service i hela landet
- Gå in på [www.cylinda.se](http://www.cylinda.se) eller
- Ring 0771-25 25 00 (endast lokaltaxa)

## uppge

- Maskintyp
- Problembeskrivning
- Serienummer
- Namn och adress
- Inköpsdatum
- Ditt telefonnummer

Våra tekniker är specialutbildade på Cylindaprodukter och vi använder bara originalreservdelar.

Elektroskandia Sverige AB, Cylinda, 191 83 Sollentuna



sv (05-14)

**Cylinda**  
år efter år